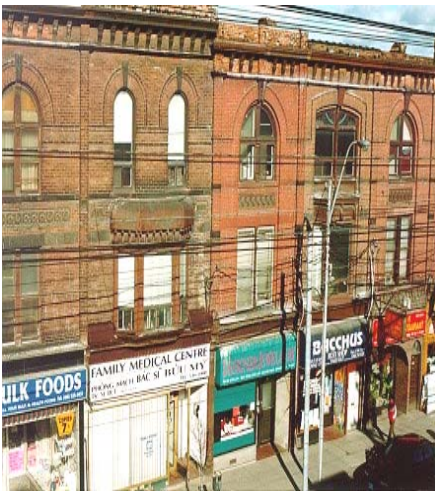




# **R**enouveau économique communautaire

*Les activités de renouveau économique communautaire sont très variées mais toutes cherchent à améliorer la situation économique contraignante dans les milieux urbains et ruraux. Une démarche de planification intégrée qui reçoit l'appui de multiples intervenants communautaires accroît les chances de réussite.*

**Les organismes communautaires qui se lancent dans le renouveau économique partout au Canada sont à divers stades de leur développement organisationnel; certains ne font que débiter tandis que d'autres sont des organismes bien établis. Les sociétés de développement communautaires (SDC) et les autorités en matière de développement (AD) sont des intervenants actifs dans cette grappe.**



**Le processus dans son ensemble est lent et soutenu; il rencontre des défis qui semblent parfois insurmontables et les relève un par un.**

**Les initiatives ciblent divers domaines, tels que :**

- les assises communautaires;
- les centres de carrière et les programmes de formation des jeunes;
- le développement du tourisme (centre de ski) et des secteurs riverains;
- les marchés communautaires d'agriculteurs;
- la restauration d'édifices historiques;
- la création d'entreprises;
- le logement abordable.

©Parkdale/Liberty Economic Development Corporation

**Un équipe d'employés dévoués et un conseil d'administration bénévole sont des facteurs clés. Un engagement solide de la part des intervenants est à la source des projets fructueux.**

**Échelle de contribution du PATDEC :  
1 200 \$ – 20 000 \$**

**Le PATDEC offre une variété de services techniques aux organismes à divers stades de leur développement. Les types de services techniques inclus dans cette grappe comprennent la formation et le perfectionnement, les plans d'entreprise, et les stratégies de reproduction de projets et de diffusion.**



« Le modèle du PATDEC encourage les organismes à trouver du financement en plus de la subvention du PATDEC. »  
Greg McCleod, fournisseur d'AT de la Bayview Marine Services Co-op, 1999

### Études de cas :

#### North End Community Renewal Corporation, Winnipeg, Manitoba

Plutôt que de répéter les erreurs du passé dans le North End de Winnipeg, un quartier défavorisé, les chefs d'entreprise, les associations de résidents, les groupes religieux, les syndicats et les organismes communautaires se sont réunis en 1998 pour former une corporation de développement communautaire. La North End Community Renewal Corporation a cerné le besoin d'une vision communautaire à long terme pour s'attaquer aux problèmes croissants, un à la fois. Résultat : une stratégie intégrée et un déroulement des activités bien défini.

Cet organisme de DEC a pris de l'ampleur et regroupe plus de 90 organismes membres, a un budget annuel de plus de 500 000 \$, sert 350 résidents par l'entremise d'un centre de carrières et possède plus de cinq propriétés en voie de rénovation ou qui seront rénovées prochainement.

#### Corporation de développement économique de la MRC de Montmagny, Montmagny, Québec

Le moulin à farine Patton, qui date de 1842, tombait en ruines sous les yeux des collectivités de Montmagny-L'Islet. Pour empêcher la démolition de la bâtisse, la corporation de développement communautaire de la région s'est engagée, avec trois partenaires, à sauver l'immeuble.

Au début de 2001, après l'acquisition de la propriété de son ancien propriétaire, les travaux de rénovation de un million de dollars ont commencé. Le but est de restaurer l'immeuble, qui servira de « Maison communautaire » pour un programme de thérapie de réadaptation, pour une école d'arts et pour les bureaux d'un incubateur d'entreprises.

### La contribution du PATDEC :

Le PATDEC a fourni au North End la première subvention d'amorçage de 25 000 \$. Mike Lewis, du Centre for Community Enterprise (CCE), a été choisi en tant que fournisseur de services techniques pour faciliter les séances de planification des organismes fondateurs et de leur personnel. Lorsque l'organisme a été prêt à aller de l'avant, le PATDEC a subventionné la visite d'une praticienne chevronnée de Montréal, Nancy Neamtan, qui a donné aux activités de l'organisme la crédibilité nécessaire pour convaincre les trois ordres de gouvernement de participer.

Au cours des premières étapes, la CDE a réuni 20 % des coûts de la rénovation. Les autres investisseurs potentiels voulaient toutefois être assurés de la viabilité à moyen et long terme.

Pour ce faire, le PATDEC a fourni des fonds pour la production d'un plan d'entreprise élaboré, qui explore des possibilités de financement complémentaire et définit le mécanisme de financement.

### Autres partenaires communautaires :



Personnel de la Corporation de développement communautaire de Montmagny-L'Islet

#### 1997-2000 :

Community Futures Development Corporation, *Colombie-Britannique*  
CALDECH, *Québec*  
Service d'animation en développement local de la MRC de Drummond, *Québec*  
Ingonish Development Society, *Région de l'Atlantique*  
Bayview Marine Services Co-op, *Région de l'Atlantique*  
Western Valley Development Authority, *Région de l'Atlantique*

#### 2001-2003 :

Partners for Economic and Community Help (PEACH), *Colombie-Britannique*  
Quint Development Corporation, *Prairies*



Parkdale Liberty Economic Development Corporation, *Ontario*  
Old East Village Business Improvement Association, *Ontario*  
Deep Water Development Corporation, *Ontario*  
Comité de revitalisation des premiers quartiers de Trois-Rivières, *Québec*  
Development Isle Madame Association Incorporated, *Région de l'Atlantique*